

目もとに、底力を。  
目覚めるようなハリと透明感、  
表情までも豊かな※1、生命感あふれるような目もとを目指す  
**新『B.A アイゾーンクリーム』 誕生**

株式会社 ポーラ（本社：東京都品川区、代表取締役社長：及川 美紀）は、ポーラ最高峰ブランド「B.A」より、目覚めるようなハリと透明感、表情までも豊かな、生命感あふれるような目もとを目指す、新『B.A アイゾーンクリーム』（26g ¥19,800 <税抜 ¥18,000>）を2022年10月1日に発売します。

「B.A」は1985年に誕生。“人の可能性は広がる”というポリシーを掲げ、肌領域にとどまらず脳科学や心理学、コミュニケーション学など多角的に研究を深め、進化を続けています。

今回、B.Aは、人の顔印象を左右する「印象ゾーン」である目もとの重要性に着目。近年、デジタルデバイスの長時間使用など、ニューノーマル時代のライフスタイルが、私たちの目もとと印象に影響を与えていると考えられます。

◆新『B.A アイゾーンクリーム』の特長

【理論】目もとの独自構造※2に着目。うるおいによるハリと艶によるボリューム感で、立体的な目もとに見せるアイコアビルドアップ理論を採用。

【配合成分】新ポーラオリジナル複合保湿成分「桑の実エキスCB※3」

ポーラオリジナル複合保湿成分「CFエキス」「MUSエキス」

みずみずしい透明感をサポート：ポーラオリジナル保湿成分「YACエキス」「EGクリアエキス」

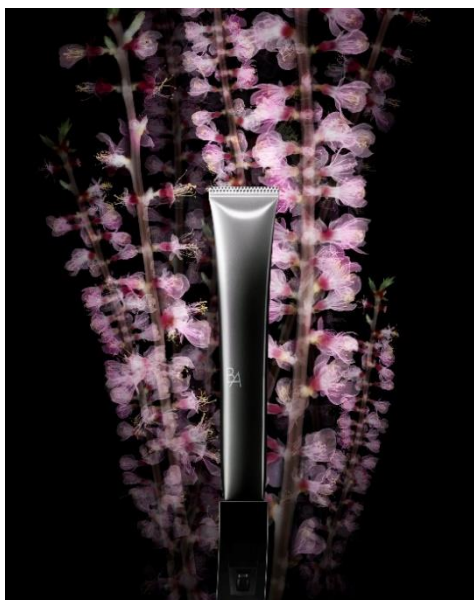
保湿成分「マジョラムエキス」「ヘスペリジン」

うるおいによるハリ感をサポート：ポーラオリジナル複合保湿成分「BAコアリキッド」

保湿成分「月桃葉エキス」

ハリ肌をサポート：ポーラオリジナル複合保湿成分「仙人穀ロスマ」

【処方】従来品よりも贅沢に※4テンションオイルを抱え込ませ、肌の上に立体的なヴェールをつくることでハリ感とボリューム感※5を与える、3Dビルドアップ処方を採用。段階的に感触を変化させ肌と一体化しながらコクのあるクリームがのび広がり、溶け込むような浸透感からストレッチするような密着感へ感触が変化。



全国のポーラビューティーディレクター、コスメ&エステショップ「ポーラザビューティー」約590店舗を含む約3,200店のポーラショップ、旗艦店「ポーラギンザ」、全国有名百貨店等ポーラコーナー67店舗（2021年末時点）、日本国内空港免税店コーナー12店舗、ポーラ公式オンラインストア（net.pola.co.jp）にてお取り扱いします。海外では、中国大陸・香港・台湾・マカオ・タイランド・シンガポール・韓国・ベトナム・マレーシアの9つの国と地域にて順次発売予定です。

2022年10月1日発売

## B.A アイゾーンクリーム

【販売名：B.A アイゾーンクリーム N】

26g ¥19,800（税抜 ¥18,000）

◆アレルギーテスト済み（全ての方にアレルギーが起きないというわけではありません）

※1：うるおいによる角層の柔軟性のこと ※2：角層構造のこと ※3：マグワ果実エキスとアーチチョーク葉エキスの複合成分 ※4：従来のB.A アイゾーンクリームと比較 ※5：艶による

【報道関係からのお問い合わせ先】

株式会社 ポーラ ブランドクリエイティブ部 〒141-8523 品川区西五反田2-2-3

TEL：03-3494-7119 FAX：03-3494-6198

【お客さまからのお問い合わせ先】

ポーラお客さま相談室（フリーダイヤル）TEL 0120-117111



目もとに、底力を。

今を生きる目は、忙しい。  
スマホやPCを見つめ、情報を追いかける。  
時代をなんとか見失わないように。

今を生きるあなたの目は、張りつめている。  
まばたきが減り、無意識のうちにまぶたは重くなる。  
表情さえも固まってしまう。

B.Aは、「目もとの独自構造」に着目。  
目もとの肌は、他の肌表面とまったく違う。  
解き明かす。そこで何が起きているのか。  
皮膚が薄い目もとにこそ、何ができるのか。  
その問いを重ね、開発したのが  
新処方「3Dビルドアップ処方」。  
目もとの美しさを、引き立てていく。

目もとが、しなやかに動くほどに。  
目覚めるようなハリを、透明感を。

生命美よ、立ち上がれ。  
その目に映る世界は、どこまでも輝く。

NEW B.A アイゾーンクリーム、誕生。

**POLA**

# BA

目もとに、底力を。  
目覚めるようなハリと透明感、  
表情までも豊かな\*、生命感あふれるような目もとを目指す  
新『B.A アイゾーンクリーム』誕生

1985年、年齢とともに変化する肌を科学するために、B.Aは誕生しました。  
“人の可能性は広がる”というポリシーを掲げ、肌領域に関わらず、  
脳科学や心理学、コミュニケーション学など多角的に研究を深め進化を続けています。

今回、B.Aは、人の顔印象を左右する「印象ゾーン」である目もとの重要性に着目。  
近年、デジタルデバイスの長時間使用など、  
ニューノーマル時代のライフスタイルが、  
私たちの目もと印象に影響を与えていると考えられます。

新B.A アイゾーンクリームは、目もとの独自構造に着目した  
新処方「3Dビルドアップ処方」を採用。  
3段階の感触変化で、クリームが肌に溶け込むようになめらかなじみ、  
目覚めるようなハリと透明感、表情までも豊かな  
生命感あふれるような目もとを目指します。

2022年10月1日発売

## B.A アイゾーンクリーム

【販売名：B.A アイゾーンクリーム N】

26g ¥19,800(税抜 ¥18,000)

◆アレルギーテスト済み  
(全ての方にアレルギーが起きないというわけではありません)

デザイン

パッケージデザインは、さまざまな可能性を  
秘めた幹がのびやかに成長していく動きを  
表現しています。



\*：うるおいによる角層の柔軟性のこと

# POLA



## [ 製品特長 ]

### 目もとの独自構造<sup>※1</sup>に着目

#### 理論

##### ◆ NEW アイコアビルドアップ理論

目もとの独自構造に着目。うるおいによるハリ感と艶によるボリューム感で、立体的な目もとに見せる理論。

#### 成分

目覚めるようなハリと透明感、表情までも豊かな<sup>※2</sup>生命感あふれるような目もとを目指す。  
新ポーラオリジナル複合保湿成分「桑の実エキスCB<sup>※3</sup>」とポーラオリジナル複合保湿成分「CFエキス」・「MUSエキス」を配合。



桑の実



アーチチョーク葉

- ◆ **みずみずしい透明感をサポート:**ポーラオリジナル保湿成分「YACエキス」「EGクリアエキス」、保湿成分「マジョラムエキス」「ヘスペリジン」を配合。
- ◆ **うるおいによるハリ感をサポート:**ポーラオリジナル複合保湿成分「BAコアリキッド」、保湿成分「月桃葉エキス」を配合。
- ◆ **ハリ肌をサポート:**ポーラオリジナル複合保湿成分「仙人穀ロスマ」を配合。

※1:角層構造のこと ※2:うるおいによる角層の柔軟性のこと ※3:マゴワ果実エキスとアーチチョーク葉エキスの複合成分

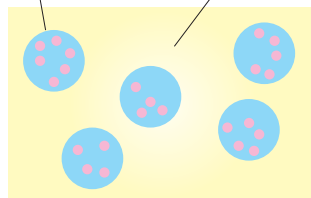
#### 処方

### ハリ感とボリューム感<sup>※1</sup>を与える、3Dビルドアップ処方

従来品よりも贅沢にテンションオイルを抱え込ませ、肌の上に立体的なヴェールをつくることでハリ感とボリューム感を与える、3Dビルドアップ処方を採用しています。

#### 進化ポイント 1

新処方により、ハリ感を目指すためのテンションオイルを贅沢に<sup>※2</sup>抱え込ませたエマルションが、角層まで浸透。ハリ感とボリューム感を与える。

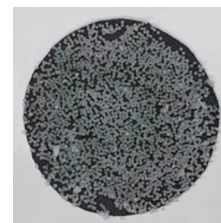


水 色:保湿成分を含んだ水系成分  
ピンク:テンションオイル  
黄 色:密着オイル

#### 進化ポイント 2

本来、ハリ感とは両立が難しい、肌と一体化するような、なめらかでべたつきのない膜を採用。

従来処方



べたつく  
多くの粒が付着

3Dビルドアップ処方



べたつきが軽減  
付着した粒が少ない

処方によるべたつきの違い

一定量のクリームを塗布した人工皮革を一定量の固形パラフィン粒の上に被せ、自然に付着した量を比較。

(B.Aリサーチセンター調べ)

※1:艶による ※2:従来のB.A アイゾーンクリームと比較 ※イラストはイメージです

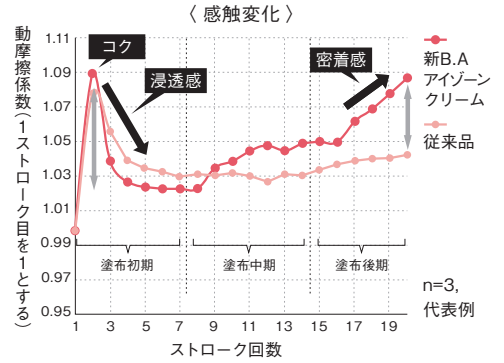
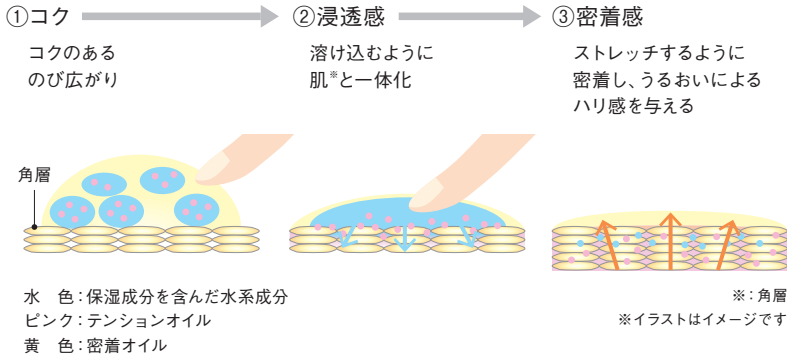


## [ 製品特長 ]

### 感触

## 3Dビルドアップ処方による感触変化

3Dビルドアップ処方により、段階的に感触を変化させ肌と一体化しながらコクのあるクリームがのび広がり、溶け込むような浸透感からストレッチするような密着感へ感触が変化します。従来品よりも、肌への浸透感と密着感の両方が進化しています。

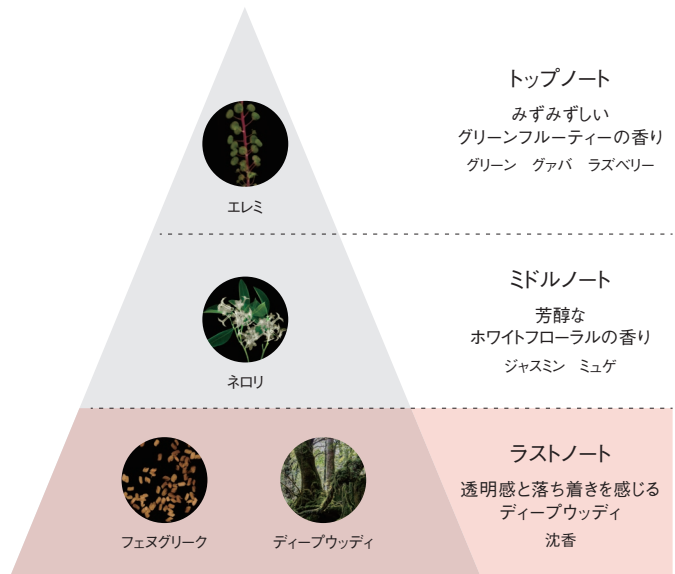


### 香り

#### 「シブレフローラルアレンジメント」

B.A.スキンケア共通で採用しているシブレフローラル調をベースに、透明感と落ち着きを感じるようなディープウッディを際立たせた香りです。

B.A.は、お手入れの時間を自分をいつくしむ時間へと昇華させるために、アイテム毎に移ろい重なっていく香り「シブレフローラルアレンジメント」を採用しています。



※ 写真はイメージです

## 使用方法

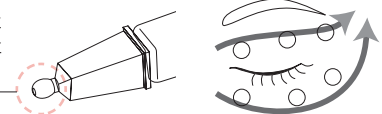
毎日の朝夜のお手入れの際、ミルクで肌を整えた後に、適量を手にとります。

①目もとの6点に置き、目頭からこめかみに向かって、目もとを引き上げるように、アイゾーン全体に大きいストロークでやさしく伸ばします。指腹全体を使って、広い範囲に伸ばしましょう。

②引き上げながらじませた後、記憶させるようにこめかみで3秒キープします。

夜: 片目で真珠1粒位  
朝: 両目で真珠1粒位

チューブ先端が  
真珠1粒位の目安



## 朝晩のアイケアの時間を豊かにする美容法

### ☀ 印象ゾーンにスッカリ感を プラス

\ 動画でCHECK /



- ①額を持ち上げた状態で、目頭下に指をあて、目尻を引き上げるようにすべさせます。(3回) 反対も同様に行います。
- ②アイホールの際をプッシュします。目の上は親指で、下は中指でゆっくり1周します。
- ③最後にこめかみをプッシュします。

### 🌙 一日働いた目もとを いたわるようにケア

\ 動画でCHECK /



- ①眉間を下から上になめめにすべさせます。(4回)
- ②目を閉じて、中指と薬指をまぶたにやさしく密着させ、こめかみまでさすります。(3回) こめかみをもみほぐすように円を描きます。
- ③最後にこめかみをプッシュします。

## 使用ステップ



※肌の悩み・状態に合わせてお使いください。クレンジングクリームは、メイク・UVカット品使用時は必ずお使いください。

## 社会・地球環境への取り組み

商品外箱



### 生物由来のインクを採用

生物由来の資源(バイオマス)から成分を抽出して製造したインクを一部使用し、箱への印字を行うことで、生態系の保護に繋げる。

### 森林認証紙を採用

適切な森林管理のもとに作られた木材を使用した、森林認証紙を採用。

容器



### 植物由来のPET、PEを採用

植物由来のPET、PEを一部に使用し、化石資源の保護や二酸化炭素の削減に貢献。

パンフレット



### WEBパンフレットを採用

ペーパーレスへの取り組みとして、紙のパンフレットを廃止し、箱に記載されたQRコードを読み込むことで使用方法、全成分表示、使用方法動画が閲覧可能なWEBパンフレットを採用。

原料



### フェアトレード香料の採用

「エレミ」「ネロリ」「フェヌグreek」は、フェアトレード原料から抽出した天然香料を使用。

※使用方法・使用量などは外箱にも記載があります。  
※5言語対応(日本語・英語・繁体字・简体字・タイ語)



## 主な配合成分

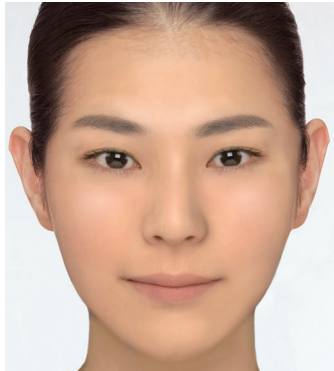
配合目的	配合成分	全成分表示名称
保湿成分	桑の実エキスCB*	マグワ果実エキス、アーチチョーク葉エキス
	CFエキス*	マロニエエキス、マドンナリリー根エキス
	MUSエキス*	チョウジエキス、オトギリソウ花/葉/茎エキス
	仙人穀ロスマ*	センニンコク種子エキス、セージ葉エキス
	BAコアリキッド*	イガイグリコーゲン、ヘチマエキス、チョウジエキス、イザヨイバラエキス、加水分解コンキオリン
	月桃葉エキス	ゲットウ葉エキス
	YACエキス*	ヨモギエキス
	EGクリアエキス*	レンゲソウエキス
	ヘスベリジン	グルコシルヘスベリジン
	マヨラムエキス	マヨラナ葉エキス

※は、ポーラオリジナル複合成分またはポーラオリジナル成分。 ◆無着色 ◆アレルギーテスト済み（全ての方にアレルギーが起きないというわけではありません）

## ポーラが考える、「印象ゾーン」目もとの重要性

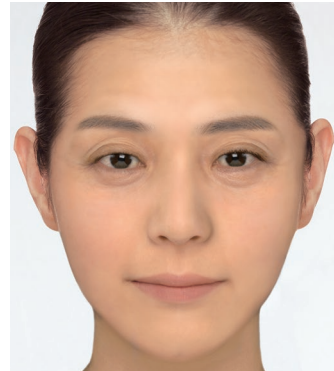
ポーラは、目もとは人の印象を左右する、重要な「印象ゾーン」であると考えています。  
実際に、生命感あふれる目もとと、そうでない目もとでは、顔全体の印象が変わることがわかります。

生命感あふれる目もと



ハリ・透明感がある  
イキイキと明るい顔印象

生命感のない目もと



くぼみ・たるみなどの形状、クマ・くすみなどの色により、  
顔印象が変わってしまう

※画像はイメージです

## 現代のライフスタイルが目もと印象に影響を与えている

近年、デジタルデバイスの長時間使用などのニューノーマル時代のライフスタイルが、私たちの目もと印象に影響を与えていると考えられます。

現代人のスマホ使用は  
1日平均4時間\*

※出典元:「スマホ脳」  
アンデシュ・ハンセン著 新潮社



1日中パソコン作業をした夕方、  
目に力がない・・・  
どんより元気がない印象に

ポーラは今回、目もと印象を決める大切な3要素を定義しました。  
また実際に、右の図にあるように、まぶたの動きが良好であると、  
生命感のある印象になることが示唆されました。

### 目もと印象を決める3要素

#### 【形状】

ハリ弾力・立体感

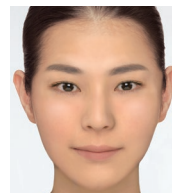
#### 【色】

透明感・均一感

#### 【動き】

まばたき、目の開閉

まぶたの動きが良好だと、生命感のある印象に



まばたきの速さが  
速いほうが  
「生命感のある印象®」に  
見えることを発見。  
目もとの動きは  
印象を左右する  
重要な要素

※生命感のある印象＝「イキイキとした」「明るい」「自信のある」  
「活力のある」と定義

まばたきの速さだけが違う2つの動画(速いまばたき  
[速さ 170mm/s ]、遅いまばたき [速さ 140mm/s ]) に対して  
「生命感のある印象」の心理評価の差の解析を行った結果、  
速いまばたきの方が、生命感のある印象評価が高かった。  
(n=39, p<0.05, Wilcoxon符号付順位検定)

(ポーラ化成工業 研究所調べ)

※画像はイメージです



目もとと印象にとって重要な「眼輪筋」

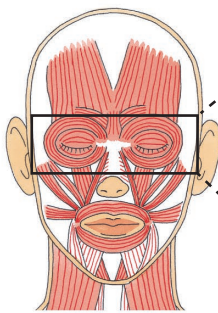
ポーラは、目もとと印象を決める3要素を「形状」・「色」・「動き」と定義しています。この3要素にとって重要な役割を果たすのが、目の体幹ともいえる、目のまわりを囲むように走る筋肉「眼輪筋」です。眼輪筋には2つの役割があります。一つは、目もと全体に厚みを出し、ハリを生むこと。もう一つは、眼球の周りをぐるっと囲っている眼窩脂肪という脂肪が流れ出ないように堤防の役割をし、立体感を保つことです。生命感あふれる目もとには、しなやかで柔軟性のある眼輪筋が必要不可欠です。

目もとと印象を決める3要素

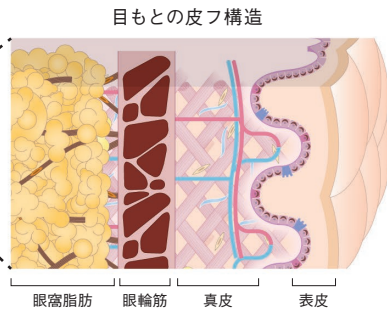
【形状】ハリ弾力・立体感

【色】透明感・均一感

【動き】まばたき、目の開閉

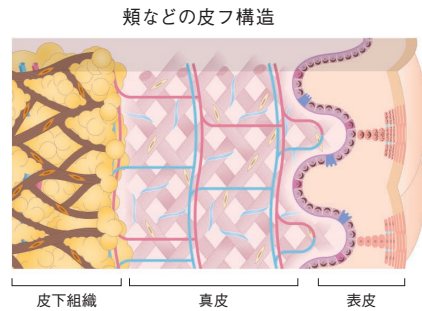


眼輪筋  
目のまわりを  
ドーナツ状に囲む筋肉



目もとの皮フ構造

眼窩脂肪 眼輪筋 真皮 表皮



頬などの皮フ構造

皮下組織 真皮 表皮

眼輪筋は、目もとの体幹  
真皮が薄く、すぐ内側に眼輪筋がある。  
目もとは眼輪筋がハリを出し、肌や脂肪を支えている。

皮下組織の皮フ支持帯(RC)と真皮  
の肌のハリ・立体感の要

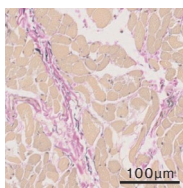
(ポーラ化成工業 研究所調べ)  
※イラストはイメージです

新発見

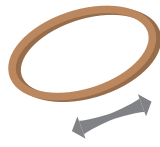
「眼輪筋」の線維化

今回ポーラは、筋肉が線維状タンパク質できている結合組織に置き換わってしまう現象「線維化」によって、眼輪筋が伸縮性を失い、もろくなってしまったことを新たに発見しました。

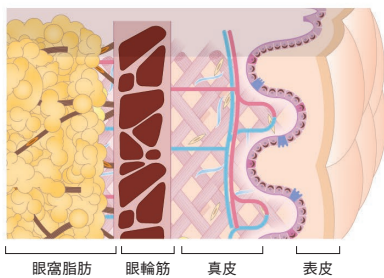
線維化していない状態



ピンク・黒:線維状タンパク質  
淡黄:筋肉線維



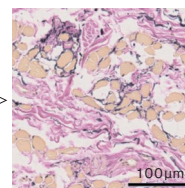
しなやかで伸縮性がある



眼輪筋が目の構造を支え、ハリがある。  
しなやかに動くことができるので血行も良い状態

線維化している状態

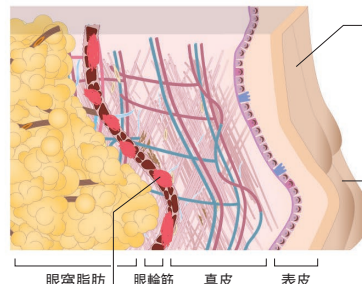
線維化とは  
筋肉線維が  
線維状タンパク質で  
できている結合組織  
に置き換わって  
しまう現象



※イラストは眼輪筋の状態を  
輪ゴムで表したイメージ



もろく、伸縮性がない



くぼみ・たるみなどの  
形状トラブル

眼窩脂肪を支えきれなくなり、  
周辺組織も巻き込んで  
構造が崩れる。

クマ・くすみなどの  
色トラブル

筋肉の動きが悪くなることで、  
血行不良に。

動きトラブル

伸縮性の低い線維状タンパク質に置き換わることで、  
眼輪筋のしなやかさが失われる。

(ポーラ化成工業 研究所調べ) ※イラストはイメージです

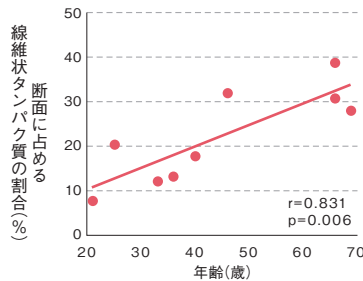
新発見

加齢により眼輪筋の線維化が進む

ポーラは、眼輪筋の線維化は加齢とともに進むことを発見しました。

眼輪筋の断面積に占める線維状タンパク質の割合と年齢の関係を調べると、加齢に伴い線維状タンパク質の割合が増加しており、眼輪筋の線維化が進んでいることがわかりました。

〈眼輪筋に占める線維状タンパク質割合の加齢変化〉



眼輪筋の断面において線維状タンパク質が占める割合を算出した。  
n=9(20~60代女性)  
(r:ピアソンの積率相関係数、  
p:ピアソンの積率相関分析のP値)

(ポーラ化成工業 研究所調べ)

新着目

線維化の原因の一つは、動かさないこと

筋肉が線維化する原因の一つとして、動かさないことが考えられます。動かさないことで、線維状タンパク質が増える、「線維化」が進んでしまいます。デジタルデバイスの使用など、目もとの動きが固定されることで、眼輪筋の線維化へとつながる可能性が考えられます。



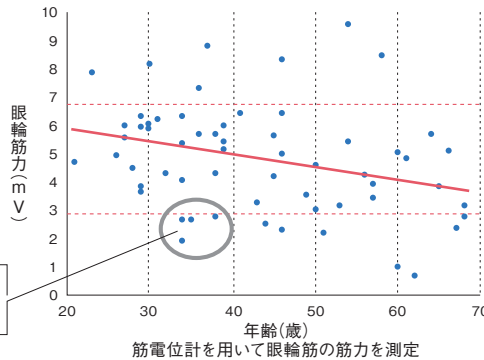
パソコン・スマートフォンの画面を見る時間はまばたきが減り、目もとの動きが固定される

新発見

30代から、眼輪筋力が低下する人が目立ち始める

眼輪筋力は加齢とともに低下しますが、さらに30代から、眼輪筋力が低下する人が目立ち始めていることがわかりました。加齢だけでなく、若年層であっても、デジタルデバイスの長時間使用などから眼輪筋が衰え始める可能性が考えられます。

〈眼輪筋の筋力と加齢変化〉



n=60(20~60代女性)  
実線:回帰直線  
r=-0.299, p=0.020  
(r:ピアソンの積率相関係数、  
p:ピアソンの積率相関分析のP値)  
点線:標本平均±標準偏差  
標準的な値はこの範囲に含まれる

(ポーラ化成工業 研究所調べ)

30代で眼輪筋力が低下する人が目立ち始める

筋電位計を用いて眼輪筋の筋力を測定

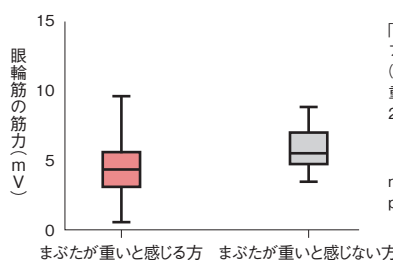
新発見

まぶたが重いと感じている人は眼輪筋力が低かった

ポーラは、まぶたが重いと感じている人は眼輪筋力が低いことを新たに発見しました。

近年のライフスタイルの変化に伴い、デジタルデバイスなどの長時間使用でまぶたが重いと感じている人が増えていると考えられます。

〈まぶたの重さと眼輪筋の筋力との関係〉



「まぶたを重いと感じるか」とのアンケートを行い、重いと感じる方(よく感じる・たまに感じる)と重いと感じない方(全く感じないと回答)で2群比較。

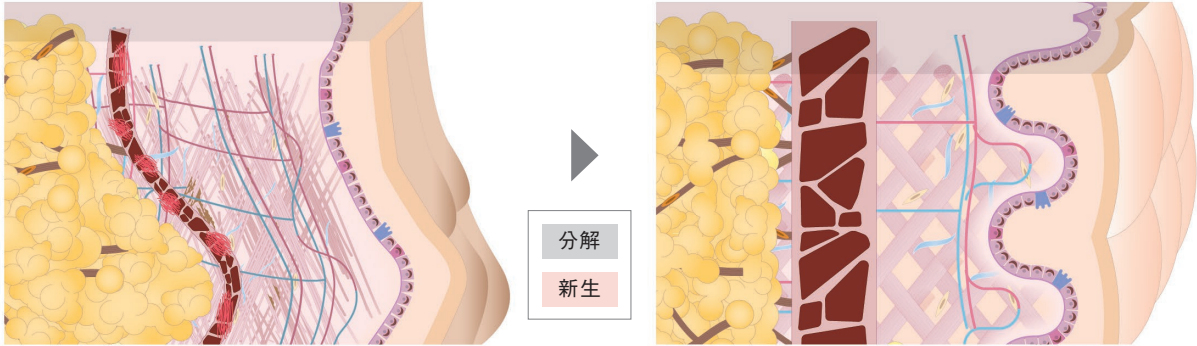
n=59、ウェルチ検定、  
p < 0.10

(ポーラ化成工業 研究所調べ)

業界初

線維化した古い組織を分解して、新しい線維に作り替える

眼輪筋が線維化したまま筋肉量を増やしても、眼輪筋の質までは良くならないため、今回ポーラは、線維化した組織を「分解」して新しい線維に作り替えるという、業界初の眼輪筋の可能性を見出しました。



しなやかで強い眼輪筋に生まれ変わらせる。

※イラストはイメージです

新発見

線維化した組織の分解・新生を起こす指令因子「TSG-6」

今回ポーラは、脂肪由来幹細胞から出される指令因子「TSG-6」が、線維状タンパク質の分解と新生を起こすことを新たに発見しました。この指令因子により、私たちは自分自身の力で線維化した古い組織を分解して、新しい線維に作り替えることができると考えられます。

